

Flair Café Kettle

تعليمات الاستخدام

البدء باستخدام غلاية المقهى الخاصة بك

مقدمة سريعة

شكراً لشرائك غلاية القهوة من Flair إسبريسو. نسعى جاهدين لتقديم تحضير الإسبريسو سهل، وبأسعار معقولة، وممتع. الغلاية عنصر أساسي في أي منزل. بار الإسبريسو، ونحن سعداء جداً باختيارك تحضير قهوتك مع Flair.

هذا الطراز من Kettle Café Flair مخصص لأنظمة 220 فولت فقط، وسيعرض فقط وحدات درجة الحرارة بالدرجة المئوية. صُمم برنامج Kettle Café ليكون سهل الاستخدام بديهية. هناك ثلاث وظائف للاختيار من بينها، مع مزيد من التعليمات على الصفحات التالية:

- الغليان السريع: يقوم بتسخين مياه المشروب إلى درجة حرارة محددة، ثم يقوم بإيقاف تشغيلها.
- تدفئة: تسخين مياه المشروب إلى درجة حرارة محددة، ثم الحفاظ على تلك درجة الحرارة لمدة 30 دقيقة قبل إيقاف التشغيل.
- مجموعة الغليان السريع والتسخين السريع: تسخين مياه المشروب إلى 100 درجة مئوية ثم إعادتها إلى درجة حرارة دافئة محددة لمدة 30 دقيقة قبل إيقاف التشغيل.

يناسب مثل القفاز

توصيل الغلاية بقاعدة الطاقة



1 - موضع مقبض الغلاية

يتناسب غلاية القهوة مع القاعدة عندما يكون المقبض فوق الشاشة وعناصر التحكم. لن تتناسب مع قاعدة الطاقة في أي وضع آخر. بمجرد تثبيتها على القاعدة، ستدور الغلاية بزاوية ١٥ درجة تقريباً في أي اتجاه، يساراً أو يميناً، لضمان رؤية واضحة للشاشة وأدوات التحكم. لا يهم إن كنت تستخدم يدك اليمنى أو اليسرى، فنحن نوفر لك كل ما تحتاجه!

ماذا يوجد في الغلاية

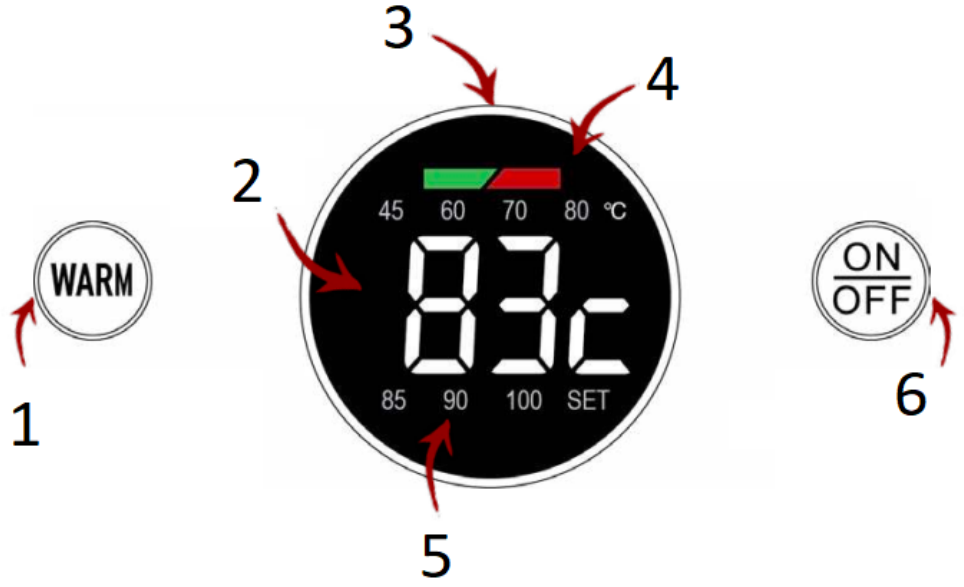
أجزاء الغلاية التي تحتاج إلى معرفتها



1. غطاء
2. مقبض
3. مقبض التحكم والشاشة
4. علامات مستوى التعبئة
5. قاعدة الطاقة
6. صنوبر
7. سلك الطاقة

اصنع أفضل حياتك

وظائف الغلاية الأساسية



1. زر يبدأ وظيفة التسخين، اضغط عليه لتدوير درجات الحرارة المحددة مسبقاً للتسخين -
2. عرض درجات الحرارة الحالية والمستهدفة درجة الحرارة -
3. مقبض يميناً للزيادة، ويساراً للنقصان التحكم -
4. مؤشر يومض باللون الأحمر للتدفئة، ويومض باللون الأخضر للتدفئة الضوء -
5. إعدادات تعرض درجات الحرارة المحددة مسبقاً، ولكنها ليست مرئية دائماً درجة الحرارة المحددة مسبقاً -
6. زر يبدأ وظيفة Boil Quick، ويبلغ أي وضع، ويستيقظ من وضع السكون التشغيل/الإيقاف -

استخدام الوضع Boil Quick

بعض الناس يفضلونها سريعة وساخنة

سيُسرع وضع Boil Quick عملية التخمير. الإعداد الافتراضي لوضع Boil Quick هو 100 درجة مئوية، ولكن يُمكن اختيار درجة حرارة محددة بتدوير المقبض بعد الضغط على زر التشغيل/الإيقاف. عند اختيار درجة حرارة Boil Quick جديدة، تُحفظ في ذاكرة الغلاية حتى يتم اختيار درجة حرارة جديدة، أو تُعاد ضبط الإعدادات الافتراضية بفصل الغلاية عن الكهرباء. لتشغيل وضع Quick Boil، اتبع الخطوات التالية.





إذا قمت بتحديد درجة حرارة أقل من درجة حرارة الماء الحالية في الغلاية، فسيتم إلغاء وضع Boil Quick. ملاحظة:

استخدام الوضع الدافئ

البعض الآخر يجبها دافئة ومريحة

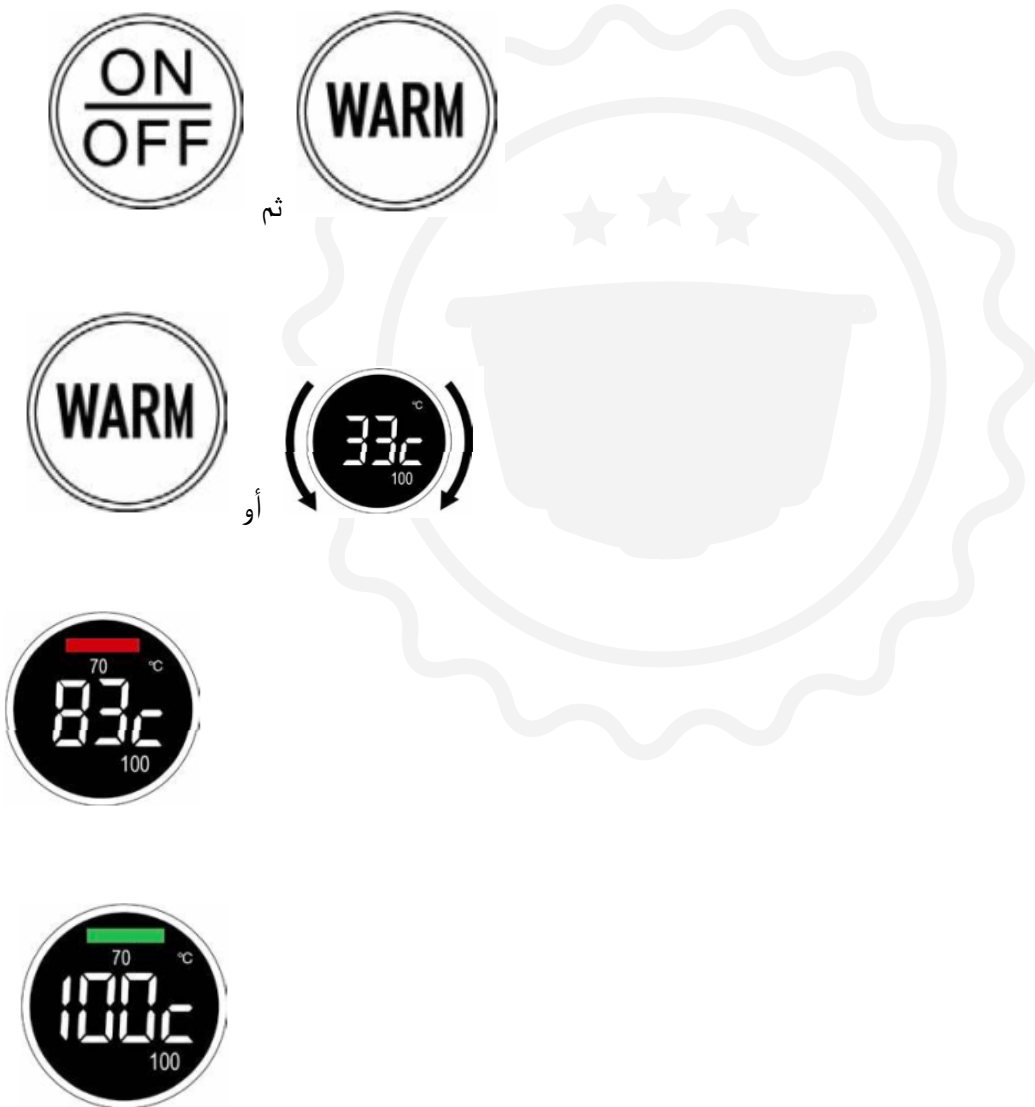




إذا اخترتَ درجة حرارة "دافئ" أقل من درجة الحرارة الحالية، فستُخفِّض الغلاية درجة الحرارة تدريجياً حتى تصل إلى ملاحظة: درجة الحرارة المستهدفة. ثم ستُسَخَّن لمدة 30 دقيقة قبل العودة إلى وضع السكون.

استخدام وضع المجموعة Boil Quick والدافئة

الأفضل لتنقية المياه التي قد تكون غير آمنة



عقل خاص به

تحتوي غلايتك على ذاكرة خاصة بها، مما يعني أنها تستطيع حفظ الإعدادات والاختيارات السابقة، مثل درجة حرارة Quick Boil ودرجة حرارة التدفئة. في وضع السكون، ستحافظ الغلاية على هذه الاختيارات. لإعادة ضبطها إلى الإعدادات الافتراضية، افصل الغلاية عن مصدر الطاقة وأعد توصيلها. سيؤدي هذا إلى استعادة الإعدادات الافتراضية، وتحديدًا 100 درجة مئوية للغليان السريع.

لا يمكنك أن تكون حذرا للغاية

التحذيرات الأساسية الواجب الالتزام بها

- تأكد من أن مستوى الماء بين الحد الأدنى والحد الأقصى كما هو موضح على جدران الغلاية. لا تملأ الغلاية أكثر من اللازم أو أقل من اللازم. قد يؤدي سكب الماء المغلي على الغلاية إلى تناثر الماء، كما قد يؤدي سكب الماء غير الممتلئ إلى احتراق عنصر التسخين.
 - لا تقم بتغطية فتحات البخار الموجودة على غطاء الغلاية.
 - لا تغمر غلايتك بالماء أبدًا. تأكد من جفاف منفذ التوصيل بين القاعدة والغلاية.
 - امسك الغلاية دائمًا من المقبض، وليس من الجسم، حيث سيكون ساخنًا للغاية بعد الاستخدام وقد يسبب الحروق.
 - لا تضغط بقوة على غطاء الغلاية، فقد يؤدي ذلك إلى انسكاب الماء المغلي.
 - هذا الجهاز غير مخصص للأطفال، وليس آمنًا عليهم استخدامه. يُرجى اتخاذ احتياطات السلامة اللازمة عند وجود الأطفال.
- انتبه جيدًا لجميع الأسلاك والمقابس لضمان سلامة الغلاية. لا تترك الأسلاك تتدلى أبدًا على حافة المنضدة أو الطاولة.
 - لا تقم أبدًا بغلي أو وضع أي سائل في الغلاية غير الماء.
 - لا تقلب الغلاية رأسًا على عقب تمامًا. فقد يتسرب الماء من فتحات البخار أو قد ينفصل الغطاء.
 - لا تفتح الغطاء عندما يكون بداخله ماء مغلي أو ساخن.
 - تأكد من وضع الغلاية على سطح مستو وصلب فقط.
- قد تحتاج غلايتك إلى إزالة الترسبات من حين لآخر. قبل التنظيف أو إزالة الترسبات، تأكد من إطفاء الغلاية وتركها باردة.
 - لا تحاول التقاط الغلاية من الغطاء.
- عند استخدام الغلاية، تأكد من عدم وضعها أسفل خزانة أو بالقرب من جدار. قد يؤدي تفاعل البخار المستمر إلى إتلاف الأسطح. يُنصح بمسافة 30 سم.

خدمة العملاء من الطراز العالمي من Flair على بعد نقرة واحدة

استكشاف أخطاء غلاية المقهى وإصلاحها



الضمان وكيفية استخدام المنتج

تخضع المنتجات لفترة الضمان القانوني القياسية. هذا الضمان غير قابل للتحويل، ولا يُمكن تقديم تعويض مالي نقدي. لا يسري الضمان على المنتجات التي استُخدمت بطريقة تخالف ما هو مُحدد في تعليمات الاستخدام هذه.

كما لا يغطي الضمان ما يلي:

- الأضرار الناتجة عن سوء الاستخدام أو الإهمال أو أي استخدام آخر لأغراض غير مدرجة في هذا الدليل.
- تلف المظهر، أو التلف الناتج عن التآكل أو التلف التدريجي.

أي تدخل أو إصلاح من قبل أشخاص غير مصرح لهم يؤدي إلى إبطال ضمان المنتج.

المستورد والبائع: NajTrade sro, Húskova 31, 04023 Košice, IČO: 50590502.

